

## LAN-TCP/IP Kommunikationsmodul mit Modbus/TCP Protokoll

### Bedienungsanleitung

#### Kommunikationsmodul LAN-TCP/IP - 1 TE

Code	Beschreibung
19 5582	Anreihmodul für den Anschluß an LAN-TCP/IP für Energien- und Leistungen V, I, cos $\phi$ , Freq.

### ! WARNUNG

Die Installation muss von einer Elektrofachkraft oder unter deren Leitung und Aufsicht durchgeführt und geprüft werden.

### LAN-TCP/IP Kommunikationsmodul - Kurzanleitung

#### 1) System Architektur

- Die nachfolgende Skizze zeigt eine mögliche Systemkonfiguration. In dieser Konfiguration kommuniziert der LAN-Gateway mit einem PC. Der LAN-Gateway kann auch in vorhandene LAN-Netze eingebunden werden.



#### 2) Anschluß

- Das LAN-TCP/IP Kommunikationsmodul so neben, dem Zähler positionieren, daß die IR-Schnittstelle gegenüberliegen.
- Das LAN Kabel mit dem RJ45 Stecker verbinden.
- Die untere Anschlußklemmen an das Netz 230 VAC anschließen.
- Verwenden Sie einen Web Browser (Microsoft Internet Explorer®, Mozilla Firefox® oder andere) und verbinden Sie sich mit der LAN-Gateway IP Adresse.

#### 3) Stromversorgung

- Die Stromversorgung erfolgt über Netz- Hilfsspannung 230 VAC  $\pm$ 20%

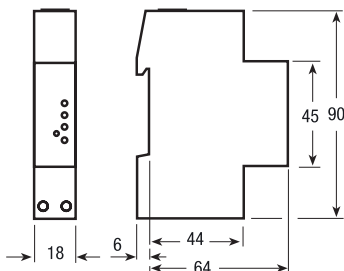
#### 4) Werkseinstellungen

- IP Adresse: 192.168.1.253
- Subnet Mask: 255.255.255.0
- Gateway: 192.168.1.1
- Primäre DNS: 62.138.54.100
- Sekundäre DNS: 156.154.70.1
- Administrator Rechte:
  - Anwender: admin
  - Passwort: admin
- Generelle Anwender Rechte
  - Name des Anwenders: user
  - Passwort: user

#### 5) Frontansicht

- ACT (gelb):** das Blinken zeigt die aktive LAN-Verbindung
- SPEED (grün):** brennt wenn die LAN Kommunikation auf 100 Mbit/s und löscht sich bei einer Geschwindigkeit von 10 Mbit/s
- FDX (gelb):** brennt wenn die LAN Kommunikation in full-duplex und löscht sich wenn die LAN Kommunikation in half-duplex funktioniert
- ON (grün):** brennt bei angeschlossener Betriebsspannung
- Funktion der Taste Reset:** Bei Betätigung von mehr als 3 Sekunden blinkt die LED FDX und alle Netzparameter werden auf Fabrikszustand rückgestellt. Bei nochmaligen Drücken der Reset Taste für 10 Sekunden werden Name, password und alle Profile des Administrator sowie des Benutzer auf Fabrikszustand rückgestellt.

### Maße



## LAN-TCP/IP Interface with Modbus/TCP protocol

### Operating instructions

#### LAN-TCP/IP interface - 1 DIN module

Code	Description
19 5582	additional module for LAN-TCP/IP connection for energy, power, V, I, cos $\phi$ , freq.

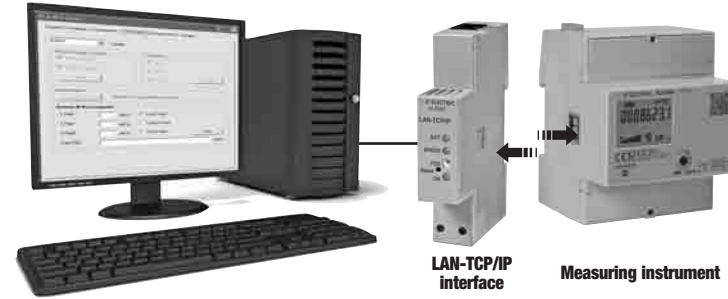
### ! WARNING

Installation must be carried out and inspected by a specialist or under his supervision.

### LAN-TCP/IP Interface - Shorthand Guide

#### 1) System Architecture

- One possible scheme of the system is described below. In the picture the LAN-Gateway can connect to a PC. Instead, LAN-Gateway can be connected to LAN network.



#### 2) Quick Start

- Install the interface on the DIN rail, beside the meter. The infrared port of the LAN-Gateway interface must face-up the infrared port of the meter. Make sure that the slide clicks, for a stable installation
- Connect the LAN cable to the RJ45 connector
- Connect the 230 VAC supply to the terminals on the lower side of the interface
- Using a Web Browser (Microsoft Internet Explorer®, Mozilla Firefox® or others), connect to the LAN-Gateway IP address

#### 3) Supply

- Auxiliary supply: 230 VAC  $\pm$ 20%

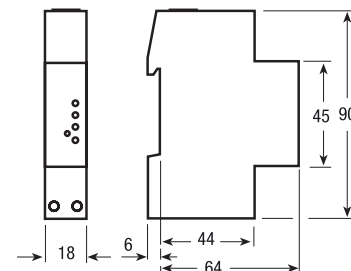
#### 4) Default Setting

- IP address: 192.168.1.253
- Subnet Mask: 255.255.255.0
- Gateway: 192.168.1.1
- Primary DSN: 62.138.54.100
- Secondary DSN: 156.154.70.1
- Administrator Rights:
  - Username: admin
  - Password: admin
- User Rights:
  - Username: user
  - Password: user

#### 5) Frontal Panel

- ACT Led (yellow):** Blinking means LAN activity
- SPEED Led (green):** The led is turned on if the LAN is 100 Mbit/s, it's turned off if the LAN is 10 Mbit/s
- FDX Led (yellow):** The led is turned on if the LAN is full-duplex, it's turned off if the LAN is half-duplex
- ON Led (green):** Power supply on
- RESET pushbutton:** Holding the Reset pushbutton pressed for 3 seconds the FDX Led blinks and the LAN parameters are set to factory values. Holding it pressed again for 10 seconds the blinking ends and username and password for Administrator and User are set to factory values.

### Dimension



## Interfaccia LAN-TCP/IP con protocollo Modbus/TCP

### Istruzioni di servizio

#### Interfaccia LAN-TCP/IP - 1 modulo DIN

Codice	Descrizione
19 5582	modulo aggiuntivo per collegamento LAN-TCP/IP per energia, potenza V, I, cos $\phi$ , freq.

### ! ATTENZIONE

L'installazione deve essere effettuata e verificata da uno specialista o sotto la sua supervisione.

### Interfaccia LAN-TCP/IP - Guida Rapida

#### 1) Architettura del Sistema

- Un possibile schema del sistema è descritto sotto. In figura il LAN-Gateway è connesso al PC. Il LAN-Gateway può essere connesso anche ad una rete LAN esistente.



#### 2) Per Iniziare rapidamente

- Installare l'interfaccia sulla guida DIN, accanto al contatore in modo che le rispettive porte IR si fronteggino. Per un'installazione corretta, assicurarsi dell'aggancio alla guida.
- Collegare il cavo LAN al connettore RJ45
- Collegare l'alimentazione 230 VAC ai morsetti nella parte inferiore del LAN-Gateway
- Connettersi dal computer, tramite un Web Browser (Microsoft Internet Explorer®, Mozilla Firefox® o altri) all'indirizzo IP del LAN-Gateway

#### 3) Alimentazione

- Alimentazione ausiliaria. 230 VAC  $\pm$ 20%

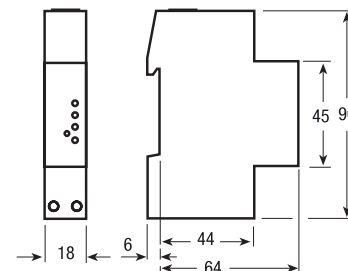
#### 4) Impostazione di base

- Indirizzo IP: 192.168.1.253
- Subnet Mask: 255.255.255.0
- Gateway: 192.168.1.1
- DSN primario: 62.138.54.100
- DSN secondario: 156.154.70.1
- Diritti Amministratore:
  - Nome utente: admin
  - Password: admin
- Diritti Utente
  - Nome utente: user
  - Password: user

#### 5) Pannello frontale

- Led ACT (giallo):** Il lampeggio indica attività sulla connessione LAN
- Led SPEED (verde):** Acceso se la LAN sta comunicando a 100 Mbit/s, spento se la LAN sta comunicando a 10 Mbit/s
- Led FDX (giallo):** Acceso se la LAN sta comunicando in full-duplex, spento se la LAN sta comunicando in half-duplex
- Led ON (verde):** Alimentazione presente
- Pulsante di RESET:** Tenendo il pulsante di Reset premuto per 3 secondi il Led FDX inizia a lampeggiare e i parametri di rete sono riportati al valore di fabbrica. Tenendo il pulsante di Reset ancora premuto per 10 secondi il Led FDX termina di lampeggiare e nome e password dei profili di amministratore e utente generico sono riportati al valore di fabbrica.

### Dimensione



## Dati tecnici ITALIANO

Secondo Norma IEEE 802.3 AS, IEC 60950, EN 61000-6-2, e EN 61000-4-2

• Custodia	DIN 43880
• Fissaggio	EN 60715
• Profondità	

• Tensione nominale di alimentazione <b>Un</b>
• Potenza assorbita
• Tensione
• Frequenza nominale
• Campo di variazione frequenza

• Avvio del sistema	automatico all'applicazione della tensione di alimentazione
---------------------	---

• Indirizzamento interfaccia LAN	indirizzo IP
• Velocità di trasmissione dati	limitata dalla LAN
• Interfaccia utente di gestione e configurazione	Web browser
• Utilizzabile sia con strumenti monofase che con strumenti trifase	

• Interfaccia HW	connettore RJ45
• Protocollo SW	TCP/IP
• Applicazione protocolli di livello	HTTP - Modbus/TCP - FTP - SNTp <p>DHCP - DNS - DynDNS</p> SNMP

• Interfaccia HW	ottica IR
• Protocollo SW	

• Grado di inquinamento
• Categoria di sovratensione
• Tensione di funzionamento
• Distanza in aria

• Distanza superficiale	dispositivo (apparecchio)
• Prova di tensione	valore di picco dell'imp. (1,2/50 µs) su alimentazione CA
	sulla rete di telecomunicazioni
	50 Hz 1 min

• Resistenza della custodia alla fiamma	UL 94
---	-------

• Tipo di gabbia	testa della vite Z +/-
• Capacità morsetti	filo compatto min. (max)
	filo fles. con capocorda min. (max)

• Temperatura di impiego	
• Temperatura di immagazzinaggio	
• Umidità relativa	
• Vibrazioni	ampiez. vibraz. sinusoidale a 50 Hz
• Classe di protezione	secondo IEC 60950
• Grado di protezione	apparecchio montato

## Technical data ENGLISH

Data in compliance with IEEE 802.3 AS, IEC 60950, EN 61000-6-2, and EN 61000-4-2

• Housing	DIN 43880
• Mounting	EN 60715
• Depth	

• Auxiliary voltage rating <b>Un</b>
• Auxiliary power rating
• Auxiliary voltage range
• Frequency rating
• Frequency range

• System	start automatic at connection of auxiliary power
----------	--

• LAN Server data addressing	by means of it IP address
• Data transfer speed	LAN limited
• User interface for setup and management	Web browser
• Suitable for both single-phase and three-phase energy meters	

• HW interface	connector RJ 45
• SW protocol	TCP/IP
• Application level protocols	HTTP - Modbus/TCP - FTP <p>SNTp - DHCP - DNS - DynDNS</p> SNMP

• HW interface	optical IR
• SW protocol	

• Degree pollution	
• Overvoltage category	
• Working voltage	
• Clearance	
• Creepage distance	
• Test voltage	impulse (1,2/50 µs) peak value on AC power supply
	on telecommunication network
	50 Hz 1 min

• Housing material flame resistance	UL 94
-------------------------------------	-------

• Type cage	screw head Z +/-
• Terminal capacity	solid wire min. (max)
	stranded wire with sleeve min. (max)

• Operating temperature	
• Limit temperature of storage	
• Relative humidity	
• Vibrations	sinusoidal vibration amplitude at 50 Hz
• Protection class	acc.to IEC 60950
• Degree of protection	housing when mounted in front

## Technical data DEUTSCH

Daten nach IEEE 802.3 AS, IEC 60950, EN 61000-6-2, und EN 61000-4-2

• Gehäuse	DIN 43880
• Befestigung	EN 60715
• Bauhöhe	

• Bemessungssteuerspeisespannung <b>Un</b>
• Bemessungsverlustleistung
• Arbeitsbereich
• Bemessungsfrequenz
• Frequenzbereich

• Systemstart	-	selbsttätig bei Anschluß der Steuerspeisespannung
---------------	---	---

• Adressierung LAN-Interface	-	IP-Adresse	
• Begrenzung der Geschwindigkei der Datenübertragung	über die LAN	<b>Mbit/s</b> ≤100	
• Schnittstelle und Konfiguration	Web-Browser	-	ja-yes-si
• Einsatz mit einphasigen und Meßinstrumenten		-	ja-yes-si

• HW-Schnittstelle	-	Steckverbindung RJ 45
• SW-Protokoll	-	TCP/IP
• Protokoll-Einsatzebene	-	HTTP - Modbus/TCP - FTP <p>SNTp - DHCP - DNS - DynDNS</p> SNMP

• HW-Schnittstelle	IR-Optikschnittstellen
• SW-Protokoll	

• Verschmutzungsgrad	-	2
• Überspannungskategorie	-	II
• Betriebsspannung	<b>V</b>	300
• Luftstrecken	<b>mm</b>	≥4
• Kriechstrecken	<b>mm</b>	≥4

• Prüfstoßspannung	impulse (1,2/50 µs) mit Ws. Versorgung	<b>kV</b>	2.5
	mit Busverbindung	<b>kV</b>	1.5
	50 Hz 1 min.	<b>kV</b>	2.5
	UL 94	<b>Klasse</b>	V0

• Liftklemmen	Schraubenkopf Z +/-	<b>POZIDRIV</b>	PZ0
• Hauptstrombahnen Bestückung	starr min. (max)	<b>mm²</b>	0.15 (2.5)
	flexibel, mit Hülse min. (max)	<b>mm²</b>	0.15 (4)

• Temperatur	°C	-10 ... +55	
• Temperaturgrenzen für Lagerung	°C	-25 ... +70	
• Relative Feuchte	%	≤80	
• Schwingen	Sinus-Amplitude bei 50 Hz	<b>mm</b>	±0.25
• Schutzklasse	nach IEC 60950	-	II
• Schutzart	Eingebautes Gerät Front	-	IP20